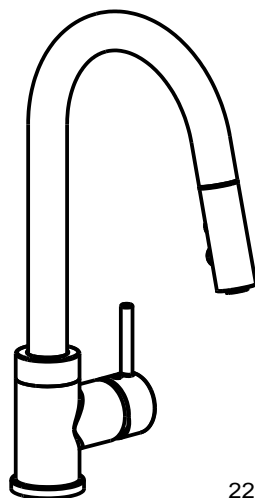


# MANUAL DE INSTRUÇÕES

Misturador Monocomando  
de Mesa para Cozinha

**VOLK FLUTE**



2280\_\_23 FT

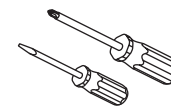
## ATENÇÃO

- ▲ Antes de efetuar a instalação leia atentamente as instruções contidas nesse manual.
- ▲ Toda informação contida nesse manual é baseada na última versão do produto disponível quando de sua publicação. A Codda Metais se reserva o direito de efetuar alterações em produtos e manuais sem aviso prévio.
- ▲ Ao abrir a embalagem verifique se todos componentes estão na caixa e se o produto está em perfeitas condições (as ferramentas recomendadas para a instalação não acompanham o produto).
- ▲ As ilustrações e dimensões fornecidas são somente para referência.
- ▲ Após a instalação guarde esse manual para consultas futuras.

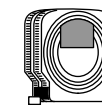
## FERRAMENTAS E MATERIAIS RECOMENDADOS



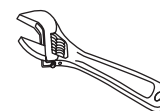
Fita Veda Rosca



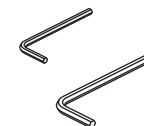
Chave de Fenda Tradicional,  
Chave de Fenda Phillips



Fita Métrica



Chave Inglesa Ajustável



Chave Allen



Chave Grifo

## ANTES DE INSTALAR

- ▲ Recomenda-se fechar os registros de abastecimento de água quente e fria antes de iniciar a instalação.
- ▲ Lembre-se de observar o lado correto para conexão de cada flexível de alimentação, de forma que, o flexível do lado esquerdo do misturador, geralmente assinalado por uma etiqueta vermelha, deve ser conectado à água quente, e o flexível do lado direito à água fria.
- ▲ Use sempre o serviço de instalação de um profissional.
- ▲ Furação do tampo recomendada: 35mm
- ▲ Espessura máxima do tampo: 60mm.
- ▲ Bitola: entrada DN 15 (G 1/2").
- ▲ Pressão recomendada: 10 a 40 m.c.a.

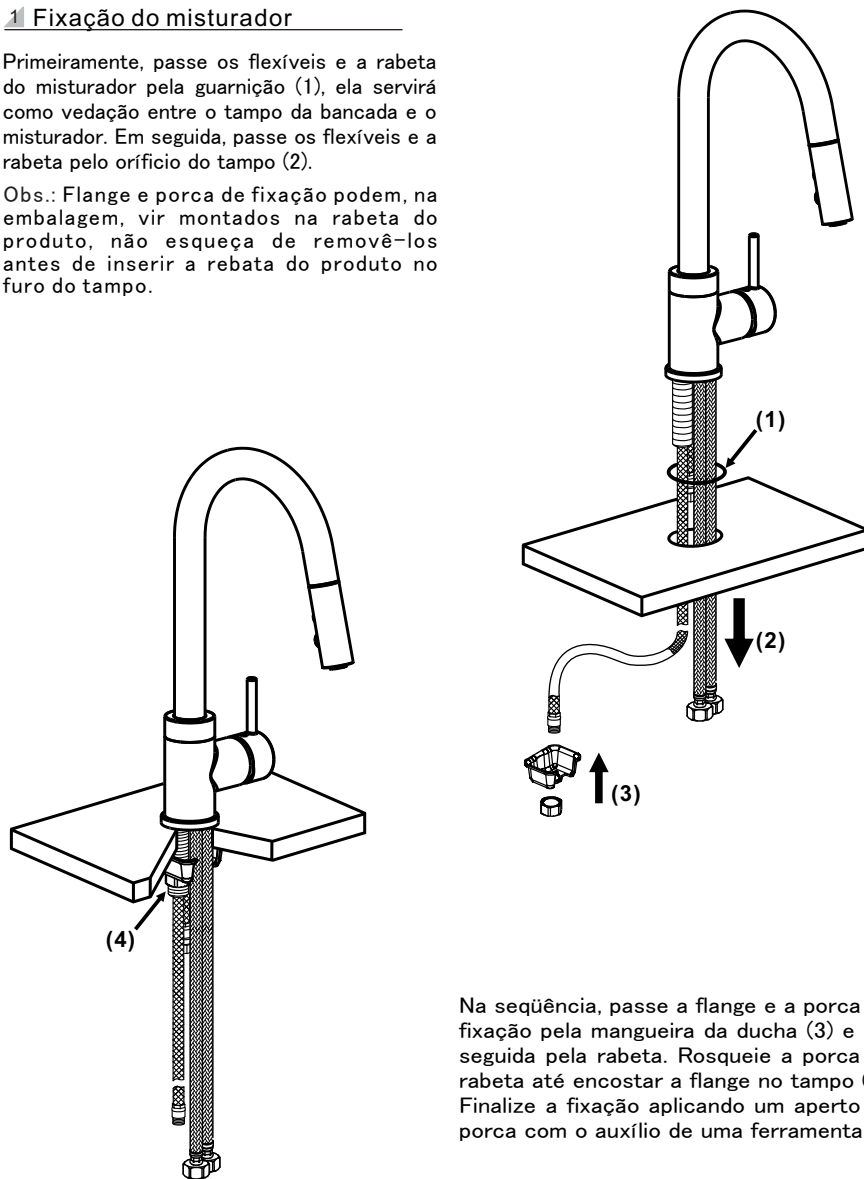
**codda**

## INSTALAÇÃO

### 1 Fixação do misturador

Primeiramente, passe os flexíveis e a rabeta do misturador pela guarnição (1), ela servirá como vedação entre o tampo da bancada e o misturador. Em seguida, passe os flexíveis e a rabeta pelo orifício do tampo (2).

Obs.: Flange e porca de fixação podem, na embalagem, vir montados na rabeta do produto, não esqueça de removê-los antes de inserir a rebata do produto no furo do tampo.

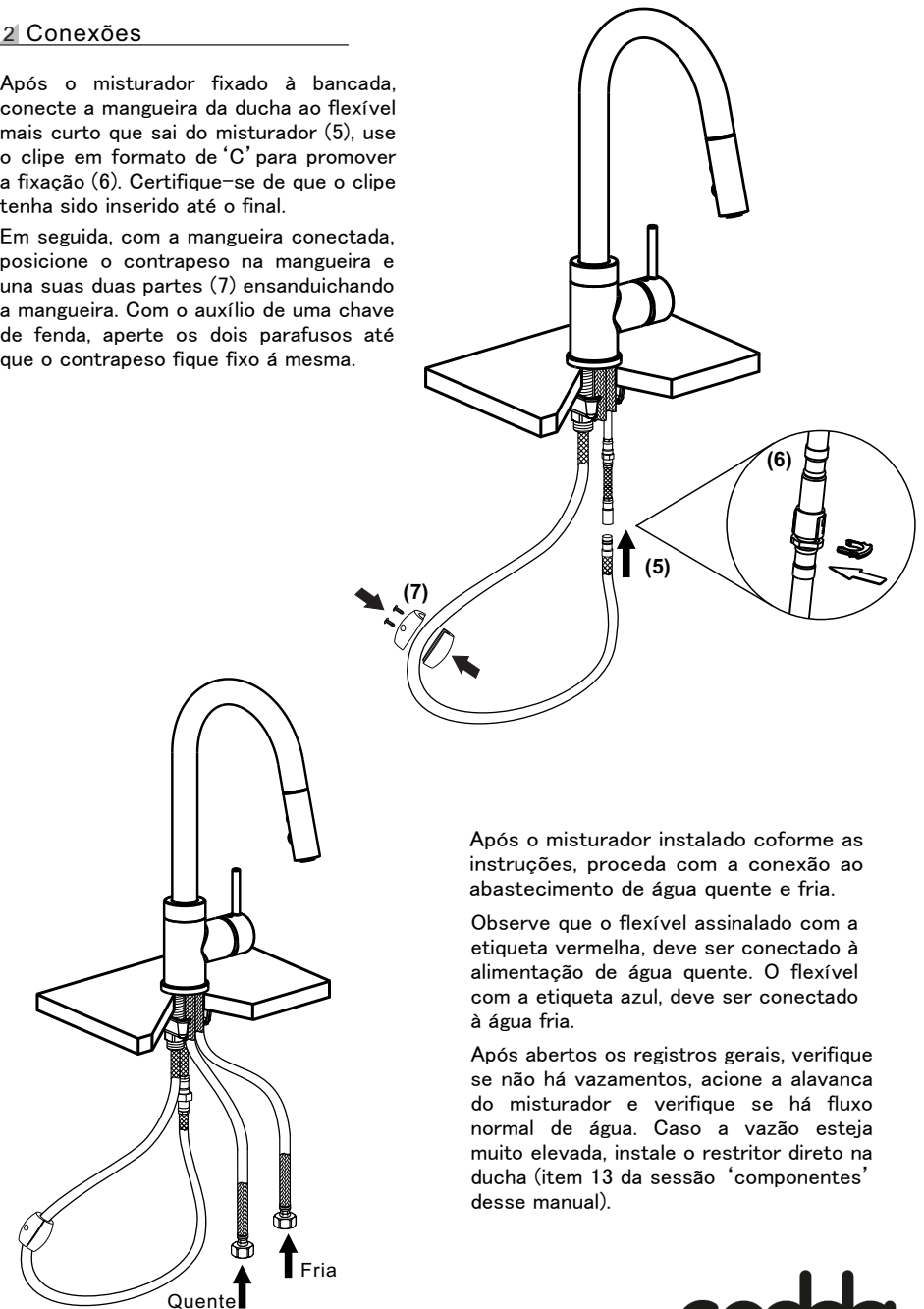


Na seqüência, passe a flange e a porca de fixação pela mangueira da ducha (3) e em seguida pela rabeta. Rosqueie a porca na rabeta até encostar a flange no tampo (4). Finalize a fixação aplicando um aperto na porca com o auxílio de uma ferramenta.

### 2 Conexões

Após o misturador fixado à bancada, conecte a mangueira da ducha ao flexível mais curto que sai do misturador (5), use o clipe em formato de 'C' para promover a fixação (6). Certifique-se de que o clipe tenha sido inserido até o final.

Em seguida, com a mangueira conectada, posicione o contrapeso na mangueira e una suas duas partes (7) ensanduichando a mangueira. Com o auxílio de uma chave de fenda, aperte os dois parafusos até que o contrapeso fique fixo à mesma.

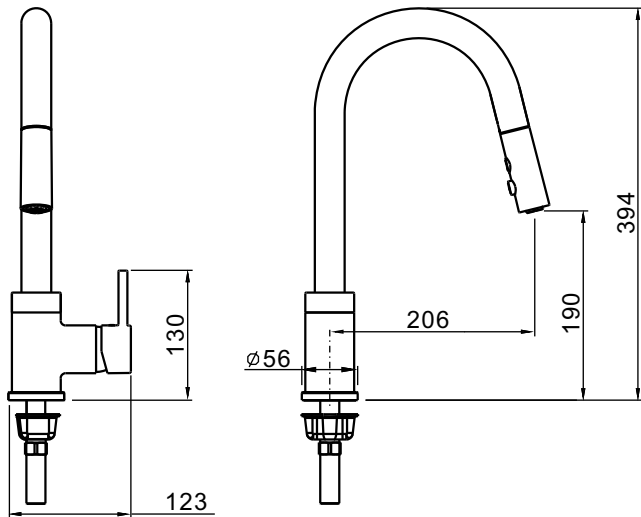


Após o misturador instalado conforme as instruções, proceda com a conexão ao abastecimento de água quente e fria.

Observe que o flexível assinalado com a etiqueta vermelha, deve ser conectado à alimentação de água quente. O flexível com a etiqueta azul, deve ser conectado à água fria.

Após abertos os registros gerais, verifique se não há vazamentos, acione a alavanca do misturador e verifique se há fluxo normal de água. Caso a vazão esteja muito elevada, instale o restritor direto na ducha (item 13 da sessão 'componentes' desse manual).

DIMENSÕES



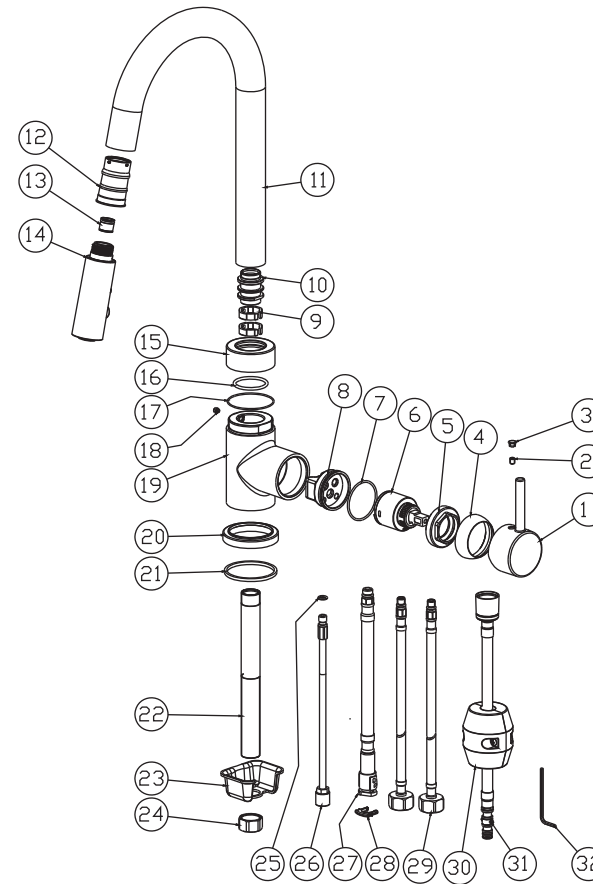
■ Unidade em milímetros

MANUTENÇÃO E CONSERVAÇÃO

Obrigado pela preferência. Com o devido cuidado o seu produto lhe servirá por muitos e muitos anos. Para a devida conservação de seu produto observe sempre as seguintes recomendações:

1. Limpe a superfície do produto pelo menos uma vez por semana com um pano úmido ou seco, podendo ainda ser utilizado sabão ou detergente neutro. Não use produtos químicos ou abrasivos.
2. Caso deseje auxílio técnico especializado, ou acionar a garantia, entre em contato com a Codda Metais através dos contatos em nosso website [www.coddametais.com.br](http://www.coddametais.com.br).
3. Guarde sempre o comprovante de compra (Nota Fiscal), o mesmo será solicitado em casos de chamados em garantia.

COMPONENTES



NO.	Part No	Qty
01	CTHZ0254	1
02	CTST0117	1
03	CTCP0072	1
04	CTCB0185	1
05	CTKB0058	1
06	ATBA0161	1
07	CTRR0125	1
08	CTDN0023	1
09	CTRP0096	2
10	CTMB0782	1
11	ATBP8004	1
12	ATBQ0419	1
13	ATBA0268	1
14	ATBE0196	1
15	CTCZ0178	1
16	CTRR0218	1
17	CTRR0215	1
18	CTST0250	1
19	CTYZ0012	1
20	CTDZ0074	1
21	CTWR0114	1
22	CTPL0005	1
23	CTLT0020	1
24	CTNL0003	1
25	CTRR0182	1
26	ATBP0447	1
27	ATBP0379	1
28	CTRP0102	1
29	ATBP1026	2
30	ATBQ0618	1
31	ATBP0437	1
32	CCQT0002	1